

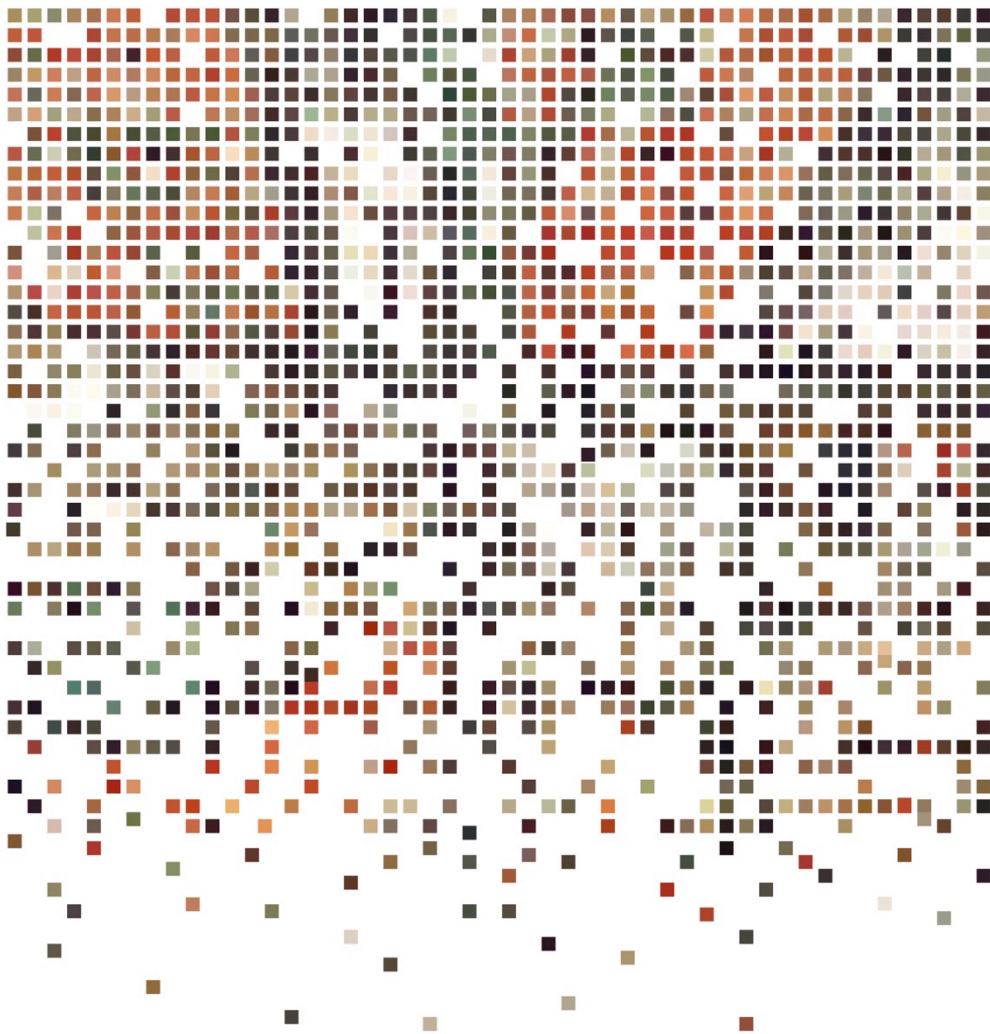
新闻稿  
供即时发布

# SHANGHAI GALAXY II

上海星空II 2017.11.10-2018.02.11

展览策划: 余德耀美术馆展览部 / 学术顾问: 巫鸿

PRODUCED BY YUZ EXHIBITION DEPARTMENT / ACADEMIC ADVISOR: WU HUNG



由以下机构倾力支持 MADE POSSIBLE BY



上海西岸 余德耀美术馆 丰谷路35号

YUZ MUSEUM NO.35 FENGGU ROAD WEST BUND SHANGHAI

## 上海星空 II

余德耀美术馆，上海

2017.11.10-2018.2.11

2017年11月10日至2018年2月11日，余德耀美术馆将推出“上海星空”系列的第二次大规模展览——“上海星空II”，共展出来自国内外22位/组艺术家的近50件/组作品。展览将延续2015年由巫鸿策划的群展“天人之际II：上海星空”的概念，从美术馆自身及其所在地上海着眼出发，放眼全球，呈现上海当代艺术家或与上海这座城市有关的最新作品，不断发掘上海当代艺术的历史发展过程，以最即时、在地的姿态，持续更新当代艺术的丰富质感和吸引力。

上海依托中国的快速发展更迭变化，同时保持着独特的城市个性和开放性，因此成为绝佳的艺术土壤和创新平台。但“上海星空II”并非简单的地域样本考察，而是作为一个不定期的展览系列，长期关注上海当代艺术发展的现状，致力于为上海艺术家群体和与上海有关的作品、项目提供集中展示的平台和契机，增进美术馆与艺术家、美术馆与城市之间更紧密的联系。

本次展览展出的大部分作品都创作于2016-2017年，媒材横跨绘画、装置、雕塑、摄影、录像、表演等多种艺术形式，内容则包含了四类与上海有关的当代艺术作品。第一类由在上海出生、成长、就学的艺术家们所创作；第二类作品的创作者或从外地移居到上海生活和工作，或目前参与着上海当代艺术的运作；第三类作品以上海的历史和现实为内容展开；第四类是根据余德耀美术馆的展览空间所创作和展现的“特殊地点”作品。以上四种分类方式为展览限定了基本的框架和范围，但基于不同艺术家的个体经验、历史记忆、知识结构和文化背景，他们所创作的这些艺术作品或独树一帜，或遥相呼应，展现了上海丰富多元的艺术视角和文化生态，激发出无限想象力和可能性。

展览从美术馆大厅开始，上海艺术家刘毅的互动装置作品《嘿，人类！》将首先进入视线，以诙谐幽默的方式回望西方艺术史上的鸿篇巨制，重启人类起源的篇章。石膏+激烈空间的“上海电影地理”计划中第一部影片《大桥下面》和新加坡艺术家黄汉明（Ming Wong）新剪辑的作品《明年》都将首次在上海呈现；两件作品异曲同工，都是对经典电影的重新拍摄和重新演绎，通过不同的剪辑和艺术处理方式切换现实和记忆，在时空交错中思考人物身份和命运的转变。余友涵三幅巨型纸上作品《再生的1987壁画》悬挂在展厅中心位置，利用古代手工造纸和当今先进技术还原了他30年前为上海工艺美术学校的墙面所创作的拼贴马赛克作品，而随着城市发展需要，校园的迁徙和翻新使原作已无迹可寻。除了地域空间的变化，城市的发展也形成了独特的消费形态和生活方式。王兴伟的首件雕塑作品《维修旧电脑》或许能唤起多数人对自行车的集体记忆，而林明弘关于自行车品牌“永久”所作的现场壁画和展出的一组自行车装置则恰恰成为另一种佐证，通过个案研究考察城市生活节奏和美学的变化。胡昀和陈维的作品从各自不同的个体记忆出发回应着个人与历史、个人和城市之间的关系；张培力的作品《看得见尽头的通道》则模糊了泾渭分明的国家概念和地域疆界，邀请观众直面全球当下危机不断、动荡不安的历史时刻，并触发某种扣问和幻想。

从主展厅步入小展厅，鸟头、陈劭雄、胡介鸣、王欣、周啸虎的作品依次呈现，在不同程度上邀请观众参与并思考艺术创作本身。由外至内，由动入静，展厅内的作品以一种更安静的方式呈现了艺术家对于自然世界、山水景观这些永恒的命题的思考。艺术家的创作需要乍现的灵感，但更多时候是经年累月的积累。梁玥自2012年开始习惯在自己放空出神时拍摄自然景物，她为此次展览最新创作的摄影、影像、灯箱装置《Yeah 02》就是这些日常生活的碎片组合，日常之中洋溢着生命的能量和活力。梁铨的一组八幅小品画《寒山寺》分别创作于2013-2017年之间，以当代拼贴的方式描绘出一幅抽象山水图景，透过自然观照内心。展览还将呈现艺术家胡为一、廖斐、刘任、刘建华、倪有鱼、苏畅的最新作品，他们依循物质世界的线索，

使用极为普通、平凡的材料来拓宽人们对于事物的认知，探寻物质的属性和本质，引发形而上的哲思。

本次展览参展艺术家包括：陈劭雄、陈维、胡介鸣、胡为一、胡昀、黄汉明（Ming Wong）、梁玥、梁铨、廖斐、林明弘（Michael Lin）、刘建华、刘任、刘毅、倪有鱼、鸟头、石青+激烈空间、苏畅、王欣、王兴伟、余友涵、张培力、周啸虎（按中文姓名首字母排列）；特邀巫鸿作为学术顾问，由余德耀美术馆展览部策划统筹，由余德耀基金会倾力支持。

展览将展至2018年2月11日。

-完-

编辑注释：

## 上海星空 II

主办：余德耀美术馆

展览策划：余德耀美术馆展览部

学术顾问：巫鸿

展期：2017年11月10日 — 2018年2月11日

地址：余德耀美术馆，徐汇区丰谷路35号，上海西岸

更多展览资料：<https://pan.baidu.com/s/1mi3ifXY>

-即将开展-

## 克莱尔·特伯莱（Claire Tabouret）：伊卡洛斯之舞

展期：2017年11月12日—2018年1月21日

简介：余德耀美术馆将于项目空间举办法国艺术家克莱尔·特伯莱在中国的首次个展“伊卡洛斯之舞”。此次展览将呈现44件由美术馆委托创作的布面绘画及纸上作品，展现了艺术家从静态人像至动态人物的创作突破，重新释义希腊神话人物伊卡洛斯的故事。

## 余德耀美术馆/余德耀基金会创办人简介

余德耀美术馆由印尼爱国华侨、企业家、艺术慈善家和收藏家余德耀先生创办，于2014年5月正式开馆，坐落于上海徐汇滨江西岸核心区域，是“西岸文化走廊”的重要组成部分之一。余德耀美术馆以“将世界的目光引向上海”为理念，将推动中国当代艺术的发展、促进中西方文化的交流视为己任，力图打造中国当代艺术新坐标，成为世界顶尖的当代艺术美术馆。作为非营利机构，余德耀美术馆积极支持艺术教育事业，让中国公众了解国际当代艺术，更通过横跨中西的展览让世界了解中国，了解上海。

余德耀美术馆坐落于黄浦江畔，东临龙腾大道，北依丰谷路，由日本知名建筑设计师藤本壮介（Sou Fujimoto）执掌，在原上海飞机制造厂的大机库上改建而成。美术馆总面积达9000平方米，其中由大机库改建而成的主展厅面积就超过3000平米，主要陈列大型装置艺术。其余七个展厅总面积超过1000平方米，展出各类国内外当代绘画、雕塑、摄影等艺术杰作。

### 创办人：余德耀

余德耀先生是印尼爱国华侨、企业家、艺术慈善家和收藏家。在2007年他创立了余德耀基金会，以普及中外当代艺术。基金会致力于通过其理念、收藏、美术馆、赞助项目和学术项目，向公众推广国际当代艺术。2008年，余德耀基金会在印尼雅加达开设了当地第一间私人美术馆。2014年，基金会在徐汇滨江“西岸文化走廊”开设的余德耀美术馆也正式落成。

这位出生于雅加达、成长于新加坡、一度专注农业的成功企业家，于2004年开始痴迷于当代艺术，转身潜心研究艺术品收藏。十多年来，作为亚洲顶级收藏家，他建立了横跨中西的收藏体系。他关注有国际影响力的中国当代艺术，尤其是从八十年代初期到九十年代末期创作的作品。他的西方艺术收藏涉猎广泛，从大型装置艺术到德国战后艺术以及年轻艺术家创作的互动新艺术均有涉猎。对他来说，艺术带来的感官体验远比作品本身重要。因此，他秉承“收而不藏”的理念，常常慷慨借出自己的藏品以支持专业艺术机构布展，从而增进国际艺术界对中国当代艺术的理解。此外，他还持续通过余德耀基金会向世界级美术馆捐赠优秀的中国艺术家作品，将亚洲文化艺术推向世界舞台。

新闻以及媒体垂询：

余德耀美术馆

Sophie Sun

sophie.sun@yuzmshanghai.org

+86 18916499760

珀芥艺术传播

Vera Wang

press@poejay.com

+86 18601793756



\* 部分作品图片



石青+激烈空间

《上海电影地理之大桥下面》影像截图

影像 18'30"

2016-2017

©激烈空间

Shi Qing + Radical Space

Video still from *Shanghai Redux: Under the Bridge*

Video 18'30"

2016-2017

©Radical Space



黄汉明

《Next Year / L'Année Prochaine / 明年》影像截图

单频影像装置, 17'40"

2016

艺术家、广州维他命艺术空间、柏林 carlier | gebauer 画廊惠允

Ming Wong

Video still from *Next Year / L'Année Prochaine / 明年*

Single channel video installation, 17'40"

2016

Courtesy of the artist, Vitamin Creative Space, Guangzhou and carlier | gebauer, Berlin



余友涵  
《再生的 1987 壁画》  
手工纯楮染色阿波和纸  
450 × 150 cm  
2017  
由艺术家、仁庐惠允

Yu Youhan  
*New Life: 1987 Mosaic*  
Natural pigments on handmade Awagami paper  
450 × 150 cm  
2017  
Courtesy of the artist and Ren Space



刘毅  
《嘿，人类！》  
钢结构、灯箱、秋千、感应器  
210 × 600 × 450 cm  
2016  
61creative 惠允

Liu Yi  
*Hey, Human!*  
Steel structure, light box, swing, inductor  
210 × 600 × 450 cm  
2016  
Courtesy of 61creative



陈劭雄  
《集体记忆——上海外滩》  
布面印泥  
180 × 315 cm  
2016  
由博而励画廊提供

Chen Shaoxiong  
*Collective Memory - The Bund*  
Ink on canvas  
180 × 315 cm  
2016  
Courtesy of Boers-Li Gallery



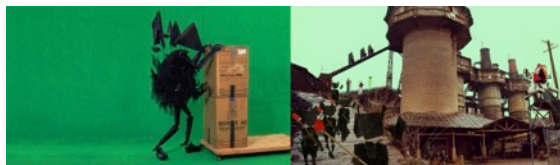
梁铨  
《青青河畔草》  
茶、色、墨、宣纸拼贴  
122 × 160cm  
2017  
图片由蜂巢当代艺术中心提供

Liang Quan  
*Riverside Green*  
Ink, tea, color, rice paper collage  
122 × 160cm  
2017  
Courtesy of Hive Center for Contemporary Art



倪有鱼  
《尘埃（天鹅座）》  
综合材料  
121 × 160 × 7 cm  
2017  
艺术家、贝浩登画廊惠允

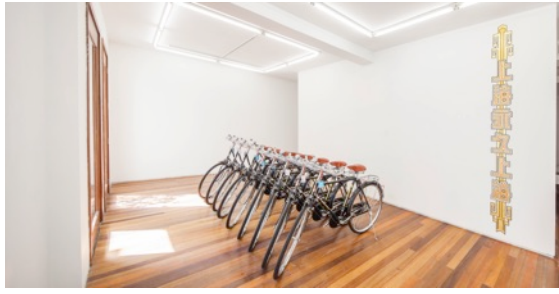
Ni Youyu  
*Dust (Cygnus)*  
Mixed media  
121 × 160 × 7 cm  
2017  
Courtesy of the artist and Perrotin



周啸虎  
《地上乐园》  
提线木偶录像、双频道同步投影、片长 22 分  
16:9 × 2、高清 1920/1980、彩色立体声  
2016  
艺术家惠允

Zhou Xiaohu  
*Garden of Earthly Delights*  
Video of string marionettes, dual-channel  
synchronous projection, 22 minutes  
16:9 × 2, HD 1920/1980, color, stereo  
2016  
Courtesy of the artist





林明弘

《永久可售》

一组九件永久自行车

每辆自行车约：114 × 172 × 45 cm

装置尺寸（可变）

2016

图片提供：Leo Xu Projects, 上海

摄影：JJY Photo

Michael Lin

*Forever (For Sale)*

A set of 9 Forever bicycles

Single bike approximately 114 × 172 × 45 cm

Installation dimensions (variable)

2016

Courtesy of Leo Xu Projects, Shanghai.

Photography: JJY Photo



苏畅

《墙的肖像 3》

高强石膏、麻、胶

165 × 117 × 9.5 cm

2017

图片由艺术家与艾可画廊提供

Su Chang

*Portrait of Wall 3*

High strength gypsum, linen, glue

165 × 117 × 9.5 cm

2017

Courtesy of the artist and Aike Dellarco